

Sut i drefnu cysylltiad dŵr newydd i gymryd lle/ategu eich cyflenwad dŵr preifat





Mae'r daflen hon yn disgrifio'r camau penodol y mae angen eu cymryd i ddisodli neu ategu cyflenwadau dŵr preifat. Mae ein nodiadau canllaw ar gael ar ein gwefan ac mae'r rhain yn cynnig gwybodaeth fwy cyffredinol am y broses.

Cam 1: Cynlluniwch eich cysylltiad

Defnyddiwch y cynllun cysylltu rydyn ni wedi ei rannu â chi i glustnodi'r llwybr gorau ar gyfer eich pibell gyflenwi newydd.

Rhaid i osodiad y bibell gyflenwi gydymffurfio â Rheoliadau Cyflenwi Dŵr (Ffitiadau Dŵr) 1999, ac unrhyw amodau rhesymol eraill y mae Dŵr Cymru'n eu pennu.

Os oes unrhyw gwestiynau gennych, cysylltwch â'ch ymgynghorydd gwasanaethau datblygu.

Cam 2: Rhowch wybod i ni eich bod chi am barhau â'r gwaith

Pan fyddwch am barhau â'r cysylltiad newydd, cysylltwch â'ch ymgynghorydd gwasanaethau datblygu. Bydd un o'n Swyddogion Rheoliadau Dŵr yn ymweld â'r safle ac yn trafod unrhyw ofynion ychwanegol â chi, gan gynnwys y safonau y mae angen i'ch system blymio a'ch ffitiadau cyfredol eu bodloni. Mae hi'n bwysig nad ydych chi'n dechrau unrhyw waith nes bod y cyfarfod safle yma wedi digwydd.

Cam 3: Talu eich dyfynbris a chyflawni'r gwaith

Ar ôl y cyfarfod safle, dylech dalu'r gost ar sail eich dyfynbris.

Wedyn gallwch fwrw ymlaen â'r gwaith o osod eich pibell gyflenwi hyd at y pwynt a ddangosir ar y cynllun cysylltu a chyflawni unrhyw waith ychwanegol arall y mae angen ei gyflawni ar eich system blymio gyfredol.

Cam 4: Trefnu archwiliad o'r ffos

Pan fyddwch wedi gosod y bibell yn unol â Rheoliadau Cyflenwi Dŵr (Ffitiadau Dŵr) 1999 ac wedi bodloni holl amodau eraill eich caniatâd, rhaid cysylltu â'r gwasanaethau datblygu i drefnu archwiliad o'r ffos.

Efallai na fydd angen archwiliad o'r ffos os ydych chi wedi defnyddio contractwr cymeradwy sy'n gallu hunan-ardystio'r gwaith. Mae rhestr o gontractwyr cymeradwy yn www.WaterSafe.org.uk. Fodd bynnag, bydd angen cyflawni archwiliad o'r system blymio o hyd er mwyn sicrhau bod unrhyw waith arall wedi cael ei gwblhau.

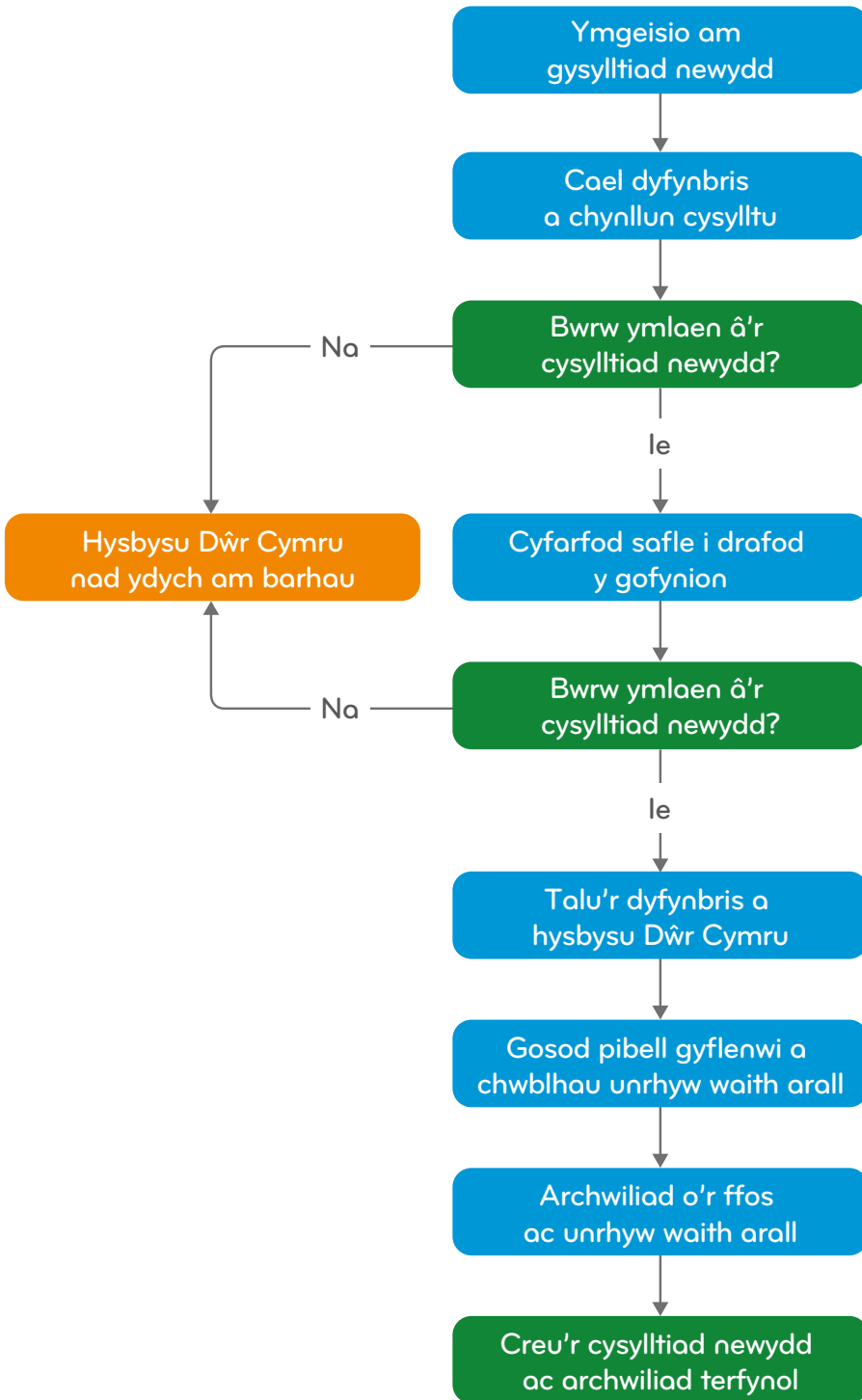
Pan fydd eich ffos wedi cael sêl bendith, a'r holl amodau eraill ar gyfer eich cysylltiad wedi eu bodloni (fel y rhai a glustnodir yn ystod eich ymweliad safle), caiff y cysylltiad ei drosglwyddo i'n contractwyr a fydd yn cysylltu â chi'n uniongyrchol i drefnu dyddiad i greu'r cysylltiad. Bydd hyn cyn pen 21 diwrnod fel rheol, ar yr amod nad oes angen cau unrhyw ffyrdd yn llwyr, ac nad oes angen i'r awdurdod lleol orfodi unrhyw embargo ar y briffordd.

Cam 5: Archwiliad ar ôl creu'r cysylltiad

Yn fuan ar ôl creu'r cysylltiad, cewch archwiliad dilynol er mwyn sicrhau bod eich cyflenwad preifat wedi cael ei ddatgysylltu'n barhaol fel nad yw'n ffurfio traws-gysylltiad â chyflenwadau'r brif bibell ddŵr, neu fod trefniadau wrth gefn yn gweithredu ar ffurf trefniant atal adlif sy'n cydymffurfio â'r gofynion.



Dyma ddiagram o'r broses i'w dilyn





Cwestiynau cyffredin:

1: Rydyn ni am gael cyflenwad o'r brif bibell dim ond fel cyflenwad wrth gefn am y cyfnodau pan fo'n cyflenwad preifat yn mynd yn brin mewn tywydd sych, a fyddai hynny'n iawn?

Byddai, ond rhaid cadw'r ddau gyflenwad ar wahân. Dylid gosod y cyflenwad wrth gefn trwy fwlch aer addas yn unol â Rheoliadau Cyflenwi Dŵr (Ffitiadau Dŵr) 1999. Ni chaniateir defnyddio falfiau ynysu a falfiau un ffordd.

2: Rydyn ni am gael cyflenwad o'r brif bibell at ddefnydd domestig yn y tŷ yn unig. A allwn ni gadw'r Cyflenwad Preifat at ddefnyddiau eraill, fel ar gyfer yr ardd a'r anifeiliaid?

Cewch, ond rhaid cadw'r ddau gyflenwad ar wahân bob tro.

Bydd angen i'r system blymio yn y tŷ gydymffurfio â Rheoliadau Cyflenwi Dŵr (Ffitiadau Dŵr) 1999. Gallai hyn gynnwys labelu'r pibellwaith a'r tapiau er mwyn dangos pa rai sy'n dod o'r cyflenwad preifat.

Yn ogystal, mae'n bosibl y bydd angen fflysio a diheintio'ch system blymio gyfredol cyn creu'r cysylltiad newydd.

3: Rydyn ni am gael gwared ar ein cyflenwad preifat yn llwyr, beth yw'r gofynion ar gyfer defnyddio ein system blymio gyfredol?

Bydd angen i'ch system blymio gyfan gydymffurfio â Rheoliadau Cyflenwi Dŵr (Ffitiadau Dŵr) 1999. Mae hynny'n cynnwys y pibellwaith, y ffitiadau, y cyfarpar a'r cysylltiadau ag unrhyw brosesau.

Yn ogystal, mae'n bosibl y bydd angen

fflysio a diheintio'ch system blymio gyfredol cyn creu'r cysylltiad newydd.

Os penderfynwch chi ddechrau defnyddio eich cyflenwad preifat eto yn y dyfodol, bydd angen i chi roi gwybod i ni am eich bwriad i wneud hynny, a bydd angen cadw'r ddau gyflenwad ar wahân.

Gwybodaeth bellach:

I gael rhagor o wybodaeth am Gontractwyr Cymeradwy, ewch i www.watersafe.org.uk

I gael copi o Reoliadau Cyflenwi Dŵr (Ffitiadau Dŵr) 1999, ewch i www.legislation.gov.uk

Gydag ymholiadau am y broses o ymgeisio am gysylltiad newydd, cysylltwch â'r Gwasanaethau Datblygu: <https://developers.dwrcymru.com/>

Gydag ymholiadau am waith plymio ar y system blymio gyfredol, cysylltwch â Rheoliadau Dŵr: <https://www.dwrcymru.com/cy-gb/help-advice/water-regulations>

